

Приложение 1 к РПД
Практикум решения задач по экономике
44.03.05 Педагогическое образование (с двумя профилями подготовки)
Направленность (профили) Экономика. География
Форма обучения – очная
Год набора – 2021

**МЕТОДИЧЕСКИЕ УКАЗАНИЯ ДЛЯ ОБУЧАЮЩИХСЯ ПО ОСВОЕНИЮ
ДИСЦИПЛИНЫ (МОДУЛЯ)**

1.	Кафедра	Экономики, управления и предпринимательского права
2.	Направление подготовки	44.03.05 Педагогическое образование (с двумя профилями подготовки)
3.	Направленность (профили)	Экономика. География
4.	Дисциплина (модуль)	Практикум решения задач по экономике
5.	Форма обучения	очная
6.	Год набора	2021

1 Методические рекомендации

1.1 Методические рекомендации по организации работы обучающихся во время проведения лекционных занятий

В ходе лекций преподаватель излагает и разъясняет основные, наиболее сложные понятия темы, а также связанные с ней теоретические и практические проблемы, дает рекомендации для практического занятия и указания для выполнения самостоятельной работы.

В ходе лекционных занятий необходимо вести конспектирование учебного материала. Обращать внимание на категории, формулировки, раскрывающие содержание изучаемой дисциплины, научные выводы и практические рекомендации, положительный опыт в ораторском искусстве.

Желательно оставить в рабочих конспектах поля, на которых делать пометки, подчеркивающие особую важность тех или иных теоретических положений. Рекомендуется активно задавать преподавателю уточняющие вопросы с целью уяснения теоретических положений, разрешения спорных ситуаций.

1.2 Методические рекомендации по подготовке к семинарским (практическим) занятиям

Практические занятия посвящены изучению наиболее важных тем учебной дисциплины. Они служат для закрепления изученного материала, развития умений и навыков подготовки докладов, сообщений, приобретения опыта устных публичных выступлений, ведения дискуссии, аргументации и защиты выдвигаемых положений, а также для контроля преподавателем степени подготовленности обучающегося по изучаемой дисциплине.

В ходе подготовки к семинарским (практическим) занятиям следует изучить основную и дополнительную литературу, учесть рекомендации преподавателя и требования рабочей программы.

Можно подготовить свой конспект ответов по рассматриваемой тематике, подготовить тезисы для выступлений по всем учебным вопросам, выносимым на занятие. Следует продумать примеры с целью обеспечения тесной связи изучаемой теории с реальной практикой. Можно дополнить список рекомендованной литературы современными источниками, не представленными в списке рекомендованной литературы.

1.3. Методические рекомендации по подготовке презентаций

Алгоритм создания презентации:

- 1 этап – определение цели презентации
- 2 этап – подробное раскрытие информации,
- 3 этап – основные тезисы, выводы.

Следует использовать 10-15 слайдов. При этом:

- первый слайд – титульный. Предназначен для размещения названия презентации, имени докладчика и его контактной информации;
- на втором слайде необходимо разместить содержание презентации, а также краткое описание основных вопросов;
- оставшиеся слайды имеют информативный характер.

Обычно подача информации осуществляется по плану: тезис – аргументация – вывод.

Требования к оформлению и представлению презентации:

1. Читательность (видимость из самых дальних уголков помещения и с различных устройств), текст должен быть набран 24-30-ым шрифтом.
2. Тщательно структурированная информация.
3. Наличие коротких и лаконичных заголовков, маркированных и нумерованных списков.
4. Каждому положению (идее) надо отвести отдельный абзац.
5. Главную идею надо выложить в первой строке абзаца.
6. Использовать табличные формы представления информации (диаграммы, схемы) для иллюстрации важнейших фактов, что даст возможность подать материал компактно и наглядно.
7. Графика должна органично дополнять текст.
8. Выступление с презентацией длится не более 10 минут.

1.4. Методические рекомендации по подготовке доклада

Алгоритм создания доклада:

- 1 этап – определение темы доклада
- 2 этап – определение цели доклада
- 3 этап – подробное раскрытие информации
- 4 этап – формулирование основных тезисов и выводов.

1.5. Методические рекомендации по составлению глоссария

1. Внимательно прочитайте и ознакомьтесь с текстом. Вы встретите в нем много различных терминов, которые имеются по данной теме.

2. После того, как вы определили наиболее часто встречающиеся термины, вы должны составить из них список. Слова в этом списке должны быть расположены в строго алфавитном порядке, так как глоссарий представляет собой не что иное, как словарь специализированных терминов.

3. После этого начинается работа по составлению статей глоссария. Статья глоссария - это определение термина. Она состоит из двух частей: 1. точная формулировка термина в именительном падеже; 2. содержательная часть, объемно раскрывающая смысл данного термина.

При составлении глоссария важно придерживаться следующих правил:

- стремитесь к максимальной точности и достоверности информации;
- старайтесь указывать корректные научные термины и избегать всякого рода жаргонизмов. В случае употребления такового, дайте ему краткое и понятное пояснение;

- излагая несколько точек зрения в статье по поводу спорного вопроса, не принимайте ни одну из указанных позиций. Глоссарий - это всего лишь констатация имеющихся фактов;

- также не забывайте приводить в пример контекст, в котором может употребляться данный термин;

- при желании в глоссарий можно включить не только отдельные слова и термины, но и целые фразы.

Основные понятия для глоссария: общественное производство, альтернативные издержки, общественный выбор, кривая производственных возможностей, спрос, предложение, цена, конкуренция, заработная плата, рента, прибыль, труд, предпринимательство, земля, капитал, безработица, макроэкономическое равновесие, сбережения, потребление, инфляция, деньги, кредит, экономический цикл, экономический рост.

Перечень понятий может быть дополнен и расширен.

Глоссарий составляется по темам.

1.6. Методические рекомендации по проведению занятий в интерактивной форме (дискуссии)

Интерактивное обучение представляет собой способ познания, осуществляемый в формах совместной деятельности обучающихся, т.е. все участники образовательного процесса взаимодействуют друг с другом, совместно решают поставленные проблемы, моделируют ситуации, обмениваются информацией, оценивают действие коллег и свое собственное поведение, погружаются в реальную атмосферу делового сотрудничества по разрешению проблем.

По дисциплине «Практикум по решению экономических задач» предусмотрены в качестве интерактивной формы обучения – проведение дискуссий. Дискуссия — это метод, обеспечивающий активное вовлечение обучающихся в обмен мнениями, идеями и соображениями о способах разрешения какой-либо проблемы или по какому-либо вопросу.

1.7. Методические рекомендации по подготовке к устному ответу на практическом занятии

Практические занятия преследуют цель закрепления лекционного материала, более глубокого изучения отдельных тем, развития практических навыков работы с литературой. Устный ответ используется для контроля усвоения пройденной темы.

Для подготовки к устному ответу обучающиеся должны ориентироваться на вопросы, которые изложены в плане занятия. При этом наряду с лекционным материалом рекомендуется использовать дополнительную литературу и информацию Интернет-ресурсов соответствующей тематики.

Ответ обучающегося должен представлять собой развёрнутое, связанное, логически выстроенное сообщение. При этом учитывается правильность ответа по содержанию, его последовательность, самостоятельность суждений и выводов, умение связывать теоретические положения с практикой, в том числе и с будущей профессиональной деятельностью.

1.8. Методические рекомендации по решению теста

Тестовая система предусматривает вопросы/задания, на которые обучающийся должен дать один или несколько вариантов правильного ответа из предложенного списка ответов. При поиске ответа необходимо проявлять внимательность.

При отсутствии какого-либо одного ответа на вопрос, предусматривающий множественный выбор, весь ответ считается неправильным.

Ответы правильные выделяются в тесте подчеркиванием или любым другим допустимым символом.

1.9. Методические рекомендации по подготовке к сдаче зачета

Зачет является формой итогового контроля знаний и умений обучающихся по данной дисциплине, полученных на лекциях, практических занятиях и в процессе самостоятельной работы.

В период подготовки к зачету обучающиеся вновь обращаются к учебно-методическому материалу и закрепляют промежуточные знания.

Подготовка к зачету включает в себя три этапа:

- самостоятельная работа в течение семестра;
- непосредственная подготовка в дни, предшествующие зачету по темам курса;
- подготовка к ответу на вопросы.

При подготовке к зачету обучающимся целесообразно использовать материалы лекций, основную и дополнительную литературу.

На зачет выносятся материалы в объеме, предусмотренном рабочей программой учебной дисциплины за семестр. Зачет проводится в устной форме.

Ведущий данную дисциплину преподаватель составляет билеты, которые утверждаются на заседании кафедры и включают в себя два вопроса. Формулировка вопросов совпадает с формулировкой перечня вопросов, доведенного до сведения обучающихся накануне экзаменационной сессии. Содержание вопросов одного билета относится к различным разделам программы с тем, чтобы более полно охватить материал учебной дисциплины.

В аудитории, где проводится зачет, должно одновременно находиться не более шести обучающихся на одного преподавателя, принимающего зачет.

На подготовку к ответу на билет на зачете отводится 20 минут.

Результат зачета выражается оценками «зачтено», «незачтено».

Для прохождения зачета обучающемуся необходимо иметь при себе зачетную книжку и письменные принадлежности.

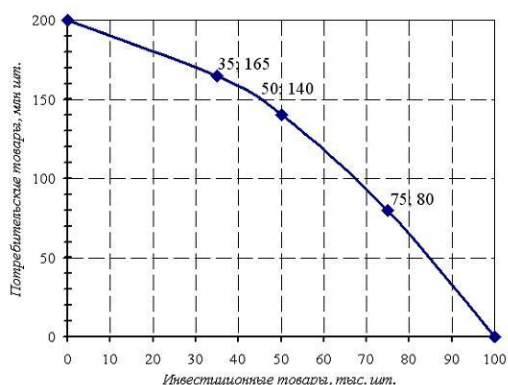
За нарушение дисциплины и порядка обучающиеся могут быть удалены с зачета.

2. Планы практических занятий

Занятия 1-3. Введение в экономическую теорию

1. Предмет и метод экономической теории.
2. Базовые понятия, законы и закономерности экономической теории.
3. Общественное производство и экономические отношения.
4. Производственные возможности общества и экономический выбор.
5. Дискуссия «Экономика как приоритетная сфера общественных отношений».
6. Выступления с докладами.
7. Решение задач по теме

Экономика некоторой страны находится на границе своих производственных возможностей, которые отражены на графике:



Текущая ситуация: производится 50 тыс. шт. инвестиционных товаров и 140 млн шт. потребительских това-

ров. Альтернативная стоимость решения об увеличении производства инвестиционных товаров на 25 тыс. шт. равна ____ млн шт. потребительских товаров.

а) 2,4

б) $1\frac{2}{3}$

в) $\frac{5}{12}$

г) 0,6

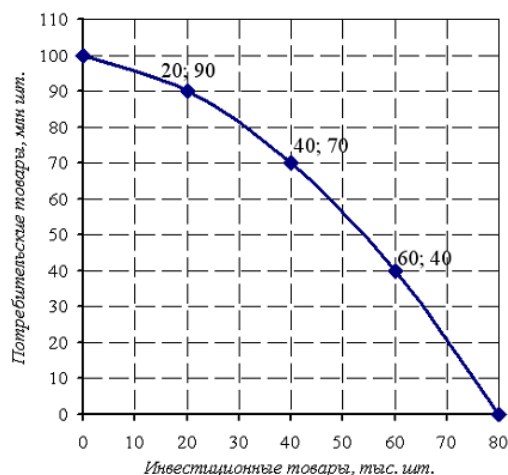
Решение:

Величину экономического эффекта X (потребительских товаров), которой пришлось пожертвовать ради прироста иного экономического эффекта Y (инвестиционных товаров), принято называть альтернативной

$$\left| \frac{80 - 140}{25} \right| = 2,4$$

стоимостью эффекта Y:

Экономика некоторой страны находится на границе своих производственных возможностей, которые отражены на графике:



Текущая ситуация: производится 20 тыс. шт. инвестиционных товаров и 90 млн шт. потребительских товаров. Альтернативная стоимость решения об увеличении производства инвестиционных товаров на 20 тыс. шт. равна ____ млн шт. потребительских товаров.

а) 1

б) 0,5

в) 40

г) 30

Литература: [1, с. 9-14].

Вопросы для самоконтроля

1. В чем заключаются взаимосвязи производства и потребления?
2. Чем различаются обмен и обращение?
3. В чем состоит распределение в процессе производства?
4. Чем различаются товар и благо?
5. Какими двумя характеристиками обладает товар?
6. Чем натуральное хозяйство отличается от товарного?
7. Почему натуральное хозяйство менее эффективно, чем товарное?
8. Что является движущей силой перехода от натурального хозяйства к товарному?
9. Приведите примеры натурального хозяйства в современных условиях.
10. Существуют ли какие-либо ограничения развития товарного хозяйства?
11. Чем различаются продукция, работы и услуги?

Задание для самостоятельной работы

Составить глоссарий по теме.

Подготовить презентацию.

Тест.

Занятия 4-9. Практикум решения задач по микроэкономике

1. Рынок: базовые определения.
2. Рыночный механизм.
3. Эластичность.
4. Поведение потребителя.
5. Функционирование фирмы.
6. Издержки и прибыль фирмы.
7. Конкуренция и ее виды. Рынок капитала.
8. Рынок труда.
9. Рынок земли.
10. Предпринимательство.
11. Доходы: формирование, распределение и неравенство.
12. Выступления с докладами.
13. Дискуссия «Рыночная экономика: такая разная»
14. Решение задач.

Функция спроса задана уравнением $Q_D = 90 - 0,03P$, где Q_D – величина спроса, тыс. шт., P – цена,

ден. ед.; функция предложения задана уравнением $Q_S = 0,05P - 70$, где Q_S – величина предложения, тыс. шт., P – цена, ден. ед.; государство установило ценовой барьер в размере 2500 ден. ед. В результате рынок будет характеризоваться как ...

а) избыточный; избыток товара составит 40 тыс. шт.

б) избыточный; избыток товара составит 55 тыс. шт.

в) равновесный; объем продаж составит 30 тыс. шт.

г) дефицитный; дефицит составит 15 тыс. шт.

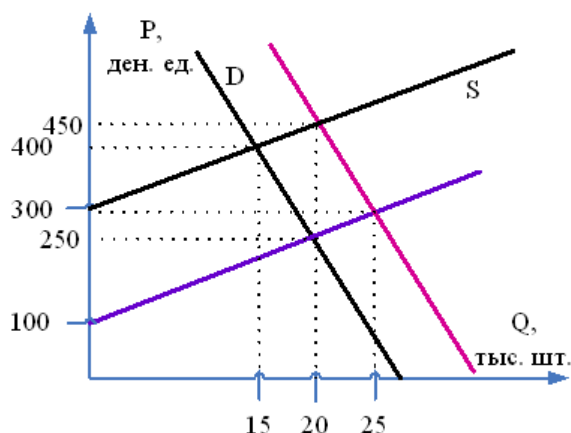
Решение:

Для определения состояния рынка при установлении ценового барьера необходимо определить величины спроса и предложения и их соотношение. Если величина спроса при данном уровне цен превышает величину предложения, то рынок характеризуется как дефицитный. Если наоборот, то рынок избыточный. Разница между величинами спроса и предложения соответственно равна величине дефицита или избытка.

В данном случае $Q_D = 90 - 0,03 \times 2500 = 15$ тыс. шт., $Q_S = 0,05 \times 2500 - 70 = 55$ тыс. шт.

Величина спроса меньше величины предложения. Избыток товара на рынке составляет 40 тыс. шт.

Первоначальные графики функций спроса и предложения на рынке представлены линиями черного цвета:



Введение субсидии в размере 200 ден. ед. с 1 тыс. шт. проданного товара приведет к установлению рыночного равновесия со следующими параметрами: объем продаж _____, цена _____.

а) 20 тыс. шт. 250 ден.ед.

б) 20 тыс. шт. 450 ден.ед.

в) 15 тыс. шт. 400 ден.ед.

г) 25 тыс. шт. 300 ден.ед.

Решение:

Введение субсидии с единицы продаж (в данном случае с одной тысячи штук) приводит к увеличению предложения. На рисунке график данной функции параллелен графику прежней функции предложения и показан линией фиолетового цвета, пересечение которой с графиком спроса (черной линией спроса) характеризуется как точка нового равновесия со следующими параметрами: 20 тыс. шт. по цене 250 ден.ед.

Известно, что при цене 55 руб. за бутылку лимонада объем продаж составляет 120 бутылок в неделю, а по цене 25 руб. – 980 бутылок. Это позволяет сделать вывод о том, что спрос на лимонад является _____, поскольку коэффициент дуговой эластичности спроса по цене равен ...

а) эластичным ... **2,085**

б) неэластичным ... 0,371

в) эластичным ... 13,14

г) неэластичным ... 0,29

Решение:

Коэффициент дуговой эластичности спроса по цене характеризует изменение спроса на тот или иной товар в зависимости от изменения цены и в данном случае равен:

$$E_D = \frac{(Q_2 - Q_1) \times (P_2 + P_1)}{(Q_2 + Q_1) \times (P_2 - P_1)} = \frac{(980 - 120) \times (25 + 55)}{(980 + 120) \times (25 - 55)} \approx 2,085$$

, где

Q – объем продаж, P – значение цены.

Поскольку коэффициент больше 1, спрос на лимонад является эластичным по цене.

Зависимость валовых издержек (ТС) от объемов производства (Q) представлена в таблице:

Q	0	10	15	25	30	40	50
ТС	120	150	160	175	180	210	275

Величина средних валовых издержек при объеме производства, равном 40, составляет ...

а) **5,25**

б) 2,25

в) 3

г) 24,875

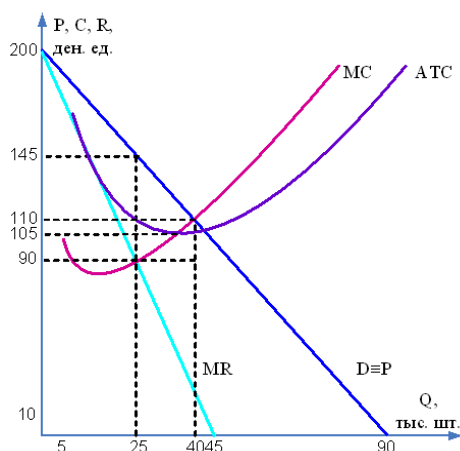
Решение:

Средние валовые издержки представляют собой величину валовых издержек, приходящихся на единицу производства данного объема.

В данном случае средние валовые издержки будут равны:

$$210 / 40 = 5,25.$$

На рисунке представлена графическая модель доходов и издержек фирмы-монополиста:



Тогда монополярная прибыль при оптимальном объеме производства равна _____ тыс. ден. ед.

а) **875**

б) 1375

в) 200

г) 1000

Решение:

Любая фирма, в том числе монополия, оптимизирует объем производства с позиций максимизации прибыли при равенстве предельного дохода (MR) и предельных издержек (MC). Оптимальный объем производства и цена продажи определяются нахождением точки пересечения графиков MR и MC, но цена (P) определяется восстановлением из этой точки перпендикуляра вверх до линии спроса, тождественного в данном случае цене, а объем производства (Q) – опущением из этой точки перпендикуляра вниз до горизонтальной координатной оси.

В данном случае оптимальный для фирмы уровень цены равен 145 ден. ед., поскольку предельный доход и предельные издержки становятся равными при $Q = 25$ тыс. шт. Средние издержки (ATC) для данного объема составляют 110 ден. ед., тогда величина прибыли может быть рассчитана так:

$$Pr = (P - ATC) \times Q = (145 - 110) \times 25 = 875 \text{ тыс. ден. ед.}$$

На рынке изделий из хрусталя спрос на труд описывается уравнением вида $D_L = 420 - 5W$, а предложение труда – уравнением вида $S_L = 8W - 35$, где W – дневная заработная плата. Если рынок находится в равновесии, то заработная плата на данном рынке установится на уровне _____ ден. ед. и на работу будет принято _____ чел.

а) 35 ... 245

б) 455 ... 13

в) 128 ... 989

г) 30 ... 205

Решение:

Если рынок находится в равновесии, то спрос на труд будет равен предложению труда, следовательно,

$$D_L = S_L, \text{ то есть } 420 - 5W = 8W - 35 \rightarrow$$

$$13W = 455 \rightarrow W = 35 \text{ ден. ед.}$$

Поскольку рынок находится в равновесии, то при заработной плате в 35 ден. ед. спрос будет равен предложению, а значит, для поиска количества нанятых человек равновесную заработную плату можно подставить в любое из двух исходных уравнений.

$$\text{Таким образом, количество нанятых людей составит } S_L = 8W - 35 = 8 \times 35 - 35 = 245 \text{ человек.}$$

Зарплата рабочего-повременщика 3-го разряда, имеющего тарифный коэффициент 1,2, составляет 3000 рублей в месяц, из которых 900 рублей составляет премиальная надбавка. Цена рабочего часа рабочего 1-го разряда, если в данном месяце было 25 рабочих дней по 8 рабочих часов, составляет _____ руб.

а) 8,75

б) 12,5

в) 15,0

г) 6,25

Решение:

$$\text{Зарплата рабочего 3 разряда без премиальной надбавки } 3000 - 900 = 2100 \text{ руб.}$$

$$\text{Зарплата рабочего 1 разряда } 2100 / 1,2 = 1750 \text{ руб.}$$

$$\text{Зарплата рабочего 1 разряда за день } 1750 / 25 = 70 \text{ руб.}$$

$$\text{Цена рабочего часа рабочего 1 разряда } 70 / 8 = 8,75 \text{ руб.}$$

Уровень оплаты труда за рассматриваемый год вырос на 17 % при первоначальном значении, равном 12 000 ден. ед. Индекс инфляции за тот же период составил 1,04. Величина реальной заработной платы составила _____ ден. ед.

а) 13 500

б) 14 040

в) 14 601,6

г) 11 538,5

Решение:

Реальная заработная плата рассчитывается по формуле $\frac{W}{P}$, где W – номинальная заработная плата, P – уровень цен.

Следовательно, реальная заработная плата на конец периода составит:

$$\frac{12000 \times 1,17}{1,04} = \frac{14040}{1,04} = 13500$$

ден. ед.

Литература: [1, с. 20-24].

Вопросы для самоконтроля

1. Каковы условия возникновения и существования товарного производства, а, следовательно, и рынка?
2. Какой принцип лежит в основе разделения труда?
3. Почему деньги называют всеобщим эквивалентом?
4. Почему наличные деньги вытесняются из оборота пластиковыми карточками?
5. Каковы основные черты рыночной экономики?
6. Что является условием нормального функционирования и развития рынка?
7. Какую тенденцию проявляет предельная полезность и почему?
8. Когда потребитель находится в состоянии равновесия?
9. В чем разница между кардиналистской и ординалистской концепциями в оценке потребительского выбора?
10. Чем объясняется обратная зависимость между ценой и спросом?
11. Что такое товары Гиффена?
12. Каковы причины отклонений от рыночного равновесия?
13. В чем состоит эффективность рынка для покупателя и продавца?
14. Каковы преимущества рыночной системы организации хозяйства в сравнении с административно-командной?
15. Какая ситуация называется провалом рынка?
16. В чем состоят отрицательный и положительный внешние эффекты?
17. Что, согласно теореме Р. Коуза, способствует нормальной работе рынка?
18. Какими признаками общественные блага отличаются от частных?

Задание для самостоятельной работы

Составить глоссарий по теме.

Подготовить презентацию.

Тест.

Занятия 10-15. Практикум решения задач по макроэкономике

1. СНС и макроэкономические показатели.
2. Потребление и сбережение.
3. Инвестиции.
4. Инфляция и ее виды.
5. Занятость и безработица.
6. Безработица и ее формы.
7. Государственные расходы и налоги.
8. Бюджетно-налоговая политика.
9. Деньги и их функции.
10. Банковская система.
11. Денежно-кредитная система и политика государства.
12. Дискуссия «Худшие деньги всегда вытесняют лучшие»
13. Выступления с докладами.
14. Решение задач

Известны следующие данные об элементах ВВП: оплата труда наемных работников 3000 млрд ден. ед., расходы государства на закупку товаров и услуг 1450 млрд ден. ед., валовые частные инвестиции 1350 млрд ден. ед., чистые косвенные налоги 1300 млрд ден. ед., валовая прибыль 3150 млрд ден. ед., потребительские расходы домашних хозяйств 3200 млрд ден. ед., экспорт 2200 млрд ден. ед., импорт

750 млрд ден. ед.

Это означает, что ВВП, рассчитанный методом потока расходов, составил _____ млрд ден. ед.

- а) 7450
- б) 8950
- в) 11750
- г) 8150

Решение:

Определить ВВП по этим данным можно двумя способами:

- 1) по потоку расходов $1450 + 3200 + 1350 + (2200 - 750) = 7450$ млрд ден. ед.
- 2) по потоку доходов $3000 + 1300 + 3150 = 7450$ млрд ден. ед.

Если в 2009 году потребительские расходы домохозяйств составляли 500 млрд евро, валовые частные внутренние инвестиции – 250 млрд евро, государственные закупки товаров – 200 млрд евро, косвенные налоги – 220 млрд евро, чистый экспорт – 60 млрд евро, то номинальный ВВП равен _____ млрд евро.

- а) 1 010
- б) 1 230
- в) 950
- г) 790

Решение:

Валовой внутренний продукт (ВВП) – это суммарная стоимость конечных товаров и услуг, произведенных в стране за определенный период времени. Подсчет ВВП может быть осуществлен по расходам и доходам. При расчете ВВП по расходам учитываются потребительские расходы домашних хозяйств (С), валовые частные внутренние инвестиции (I), государственные закупки товаров и услуг (G) и чистый экспорт (Nx – разница между экспортом и импортом товаров). Таким образом, ВВП по расходам описывается уравнением:

$Y(ВВП) = C + I + G + Nx$. $Y = 500 + 250 + 200 + 60 = 1010$. Таким образом, номинальный ВВП равен 1010 млрд евро. Косвенные налоги, получаемые государством, учитываются при расчете ВВП методом доходов.

Доход потребителя за последний месяц составил 15000 ден. ед. Из них он потратил 12000 ден. ед. Средняя склонность к сбережению составляет ...

- а) 0,2
- б) 0,8
- в) 0,44
- г) 0,55

Решение:

Доход потребителя распадается на потребление и сбережение. Если потребитель потратит 12000 ден. ед. из 15000 ден. ед дохода, следовательно, он сберегает $15000 - 12000 = 3000$ ден. ед.

$$APC = \frac{S}{Y}$$

Рассчитать предельную склонность к сбережению можно по формуле

APC – предельная склонность к сбережению,

S – величина сбережения,

Y – доход потребителя.

$$APC = \frac{3000}{15000} = 0,2.$$

Итак,

Доля общих доходов домохозяйства, идущая на потребление, равна 80%. Если потребление за прошедший год выросло на 800 ден. ед. относительно итогов предыдущего года, когда оно составляло 11200 ден. ед., то располагаемый доход в прошедшем году был равен _____ ден. ед.

- а) 15 000
- б) 150
- в) 2 400
- г) 1 3000

Решение:

Размер располагаемого дохода можно определить из формулы расчета средней склонности к потребле-

$$APC = \frac{C}{DI}$$

нию , где

APC – средняя склонность к потреблению,

C – объем потребления,
DI – располагаемый доход.

Следовательно, располагаемый доход за прошедший год составил $(11200 + 800) / 0,8 = 15000$ ден. ед.

Доходы, расходы и сбережения потребителя за два года представлены в таблице.

2009			2010		
доход	потребление	сбережение	доход	потребление	сбережение
15000	14000		18000		1500

Исходя из представленных данных, можно сказать, что предельная склонность к потреблению составит ...

а) **0,8(3)**

б) 0,9(3)

в)

0,91(6)

г)

0,1(6)

Решение:

Предельная склонность к потреблению показывает, какую часть прироста дохода потребитель направит на увеличение потребления.

Уровень инфляции за год по данным статистических отчетов составил 15 %. Номинальная ставка процента равна 20 %. Реальная ставка процента в этих условиях равна ____ %.

а) **4,35**

б) 5

в) 4,17

г) 35

Решение:

Решение осуществляется с использованием формулы И. Фишера для определения реального процента:

$$r = \frac{i - \pi}{1 + \pi}$$

, где r – реальная ставка процента, i – номинальная ставка процента, π – темп (уровень) инфляции.

$$r = \frac{0,2 - 0,15}{1 + 0,15} \approx 0,0435,$$

Следовательно, _____ или 4,35 %.

На основании данных об уровне инфляция за три месяца, который составил 2, 4 и 3% соответственно, можно сделать вывод, что инфляция за квартал составила ...

а) **9,26%**

б) 9%

в) 3%

г) 109%

Решение:

Уровень инфляции в составном периоде вычисляется по формуле:

$$\pi_{1,n} = (1 + \pi_1) \times (1 + \pi_2) \times \dots \times (1 + \pi_n) - 1,$$

где

$\pi_{1,n}$ – уровень инфляции за период,

$\pi_1, \pi_2, \dots, \pi_n$ – уровни инфляции в каждом из фрагментов рассматриваемого периода.

Тогда искомый уровень инфляции за квартал ра-

$$\text{вен } (1 + 0,02) \times (1 + 0,04) \times (1 + 0,03) - 1 \approx 0,0926, \text{ или } 9,26\%.$$

Если с дохода в 1000 ден. ед. выплачивается налог в 100 ден. ед., с дохода в 10000 ден. ед. налог составляет 2000 ден. ед., то налоговая система по характеру начисления налога является ...

а) **прогрессивной**

б) регрессивной

в) пропорциональной

г) фиксированной

Решение:

По характеру начисления на объект обложения налоги и, соответственно, налоговые системы подразделяются на прогрессивные, регрессивные, пропорциональные и фиксированные (твердые).

В данном случае при росте дохода с 1000 до 10000 ден. ед. средняя налоговая ставка изменилась с 10 до 20%:

$$\frac{100}{1000} \times 100\% = 10\% \quad \text{и} \quad \frac{2000}{10000} \times 100\% = 20\%$$

то есть ставка налога увеличивается по мере роста объекта налогообложения. Другими словами, владелец большего дохода платит не только большую сумму в абсолютном выражении, но и в относительном по сравнению с владельцем меньшего дохода. Это характерно для прогрессивного налогообложения.

Зависимость суммы налога от величины полученного дохода представлена в таблице.

Размер дохода	4000	10000	20000
Размер налога	0	1000	2600

Налог изымается по _____ шкале налогообложения.

а) прогрессивной

б) пропорциональной

в) твердой

г) регрессивной

Решение:

Для определения вида шкалы налогообложения необходимо рассчитать ставку налога при каждой величине дохода. Ставка налога рассчитывается как отношение величины налога к величине дохода, выраженное в процентах.

Ставка налога при доходе 4000 будет равна $0/4000 = 0$ или 0 %.

Ставка налога при доходе 10000 будет равна $1000/10000 = 0,1$ или 10 %.

Ставка налога при доходе 20000 будет равна $2600/20000 = 0,13$ или 13 %.

По мере увеличения дохода ставка налога возрастает, следовательно, налог изымается по прогрессивной шкале налогообложения.

Исходя из уравнения денежного обращения, средний уровень цен может быть рассчитан по формуле ...

а) $P = \frac{M \times V}{Q}$

б) $Q = \frac{M \times V}{P}$

в) $P = \frac{Q \times V}{M}$

г) $Q = \frac{M \times P}{V}$

Решение:

$$M \times V = P \times Q$$

Уравнение денежного обращения имеет вид

где М – объем денежной массы, V – скорость обращения денег, P – средний уровень цен, Q – объем товаров.

$$P = \frac{M \times V}{Q}$$

Следовательно, средний уровень цен на данный момент времени будет рассчитываться как

Литература: [1, с. 25-30].

Вопросы для самоконтроля

1. Какова роль субъектов макроэкономики и специфика государства как субъекта макроэкономики?

2. Перечислите цели макроэкономической политики. Возможно ли противоречие между ними?
3. Дайте характеристику структуры национальной экономики РФ. Каковы ее недостатки и возможности?
4. Дайте определение ВВП. Может ли деятельность по ведению домашнего хозяйства учитываться в ВВП?
5. Что такое добавленная стоимость?
6. Какие существуют методы определения ВВП?
7. Что такое промежуточная стоимость?
8. Какие существуют подходы к определению национального богатства?
9. В чем достоинства и недостатки дефлятора и ИПЦ?
10. В чем суть макроэкономического равновесия?
11. Что выражает закон сбыта Сэя?
12. В чем суть классического подхода к проблеме общего равновесия?
13. Что такое совокупный спрос и каковы его составляющие?
14. Какие факторы определяют совокупный спрос?
15. Что такое совокупное предложение и какие факторы определяют его объем?
16. В чем заключается особенность графика совокупного предложения?

Задание для самостоятельной работы

Составить глоссарий по теме.

Подготовить презентацию.

Тест.

Занятия 16-18. Конструирование экономических задач

1. Задачное структурирование образовательного материала по экономике.
2. Типы школьных задач по экономике.
3. Общие подходы к методике решения и технологии конструирования школьных задач по экономике.
4. Технология конструирования школьных задач по экономике.
5. Методика решения олимпиадных экономических задач.
6. Методика решения задач по экономике в рамках ОГЭ.
7. Методика решения задач по экономике в рамках ЕГЭ.
8. Дискуссия «Конструирование задач в обеспечении финансовой грамотности»

Литература: [1].

Вопросы для самоконтроля:

1. Какие типы задач Вы можете назвать?
2. Какова, по Вашему мнению, роль творческих задач и тестовых заданий?

Задание для самостоятельной работы

Составить глоссарий по теме.

Подготовить презентацию.